



## VALUTAZIONE LAVORATRICI MADRI

*ai sensi del D.Lgs. 81/08 e D.Lgs. 151/01*

### Istituto Comprensivo Statale "Ilaria Alpi"

Comune di Montesarchio  
Indirizzo: Via Vitulanese, 48 - Montesarchio (Bn)

Data

16/01/2018

*Datore di lavoro*

**Prof.ssa CEGLIA Maria Grazia**

*RSPP*

**Ing. CORRADO Marco**

*Medico Competente*

**Dott. ssa MATERAZZO Fernanda**

*RLS/RLST*

**Prof.ssa VIELE Evelina**

Revisione n° : 2

Data revisione: 21/09/2022



## LAVORATRICI IN STATO DI GRAVIDANZA

*D.Lgs. 26 marzo 2001, n° 151*

La tutela della salute lavoratrici madri attraverso l'eliminazione o riduzione dell'esposizione a fattori di rischio professionali per le gravide, per l'embrione ed il feto, con particolare attenzione a fattori di rischio abortigeni, mutageni e teratogeni, comporta la valutazione dei rischi per la sicurezza e la salute delle lavoratrici gestanti, puerpere o in periodo di allattamento fino a sette mesi dopo il parto, per le lavoratrici addette alle lavorazioni.

A seguito della suddetta valutazione, sono individuate le seguenti misure di prevenzione e protezione di ordine generale da adottare:

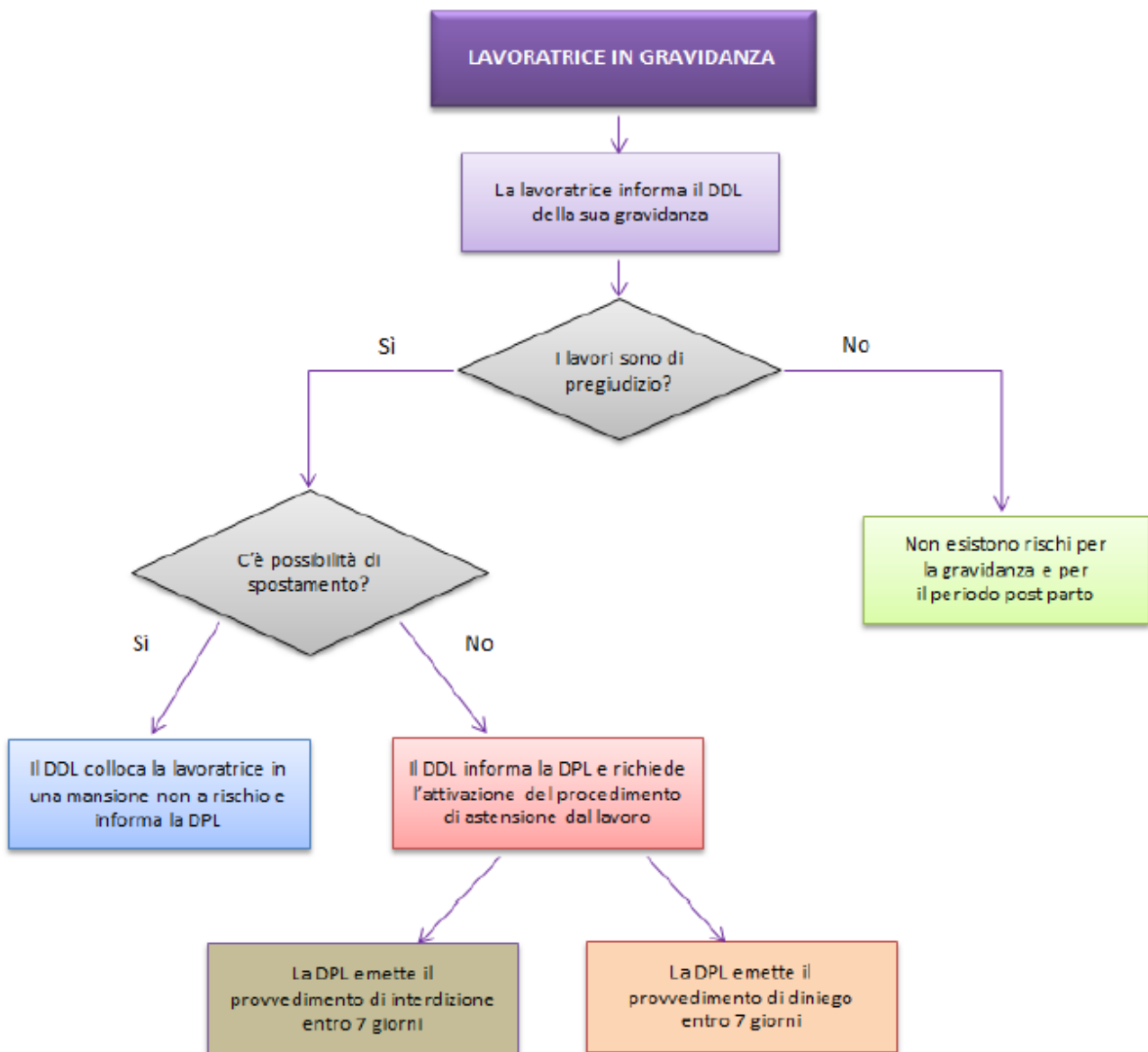
- sono modificati i ritmi lavorativi, in modo che essi non siano eccessivi e che non comportino una posizione particolarmente affaticante.
- Se richiesto dal medico competente, o se obbligatorio per legge a causa di rischi specifici, si predispone che la lavoratrice venga adibita, in via provvisoria, ad altra mansione.

Le lavoratrici addette alle rispettive mansioni ed il rappresentante per la sicurezza sono informati sui risultati della valutazione e sulle conseguenti misure adottate.

Nota: L'art.12, comma 1, del D.lgs. 151/2001 ha introdotto la facoltà, per le lavoratrici dipendenti di datori di lavoro pubblici o privati, di utilizzare in forma flessibile il periodo dell'interdizione obbligatoria dal lavoro di cui all'art.4 della Legge 1204/71 (due mesi prima del parto e tre mesi dopo il parto), posticipando un mese dell'astensione prima del parto al periodo successivo al parto.

Per poter avvalersi di tale facoltà, la lavoratrice gestante dovrà presentare apposita domanda al datore di lavoro e all'ente erogatore dell'indennità di maternità (INPS), corredata da certificazione del medico ostetrico-ginecologo del SSN o con esso convenzionato la quale esprima una valutazione, sulla base delle informazioni fornite dalla lavoratrice sull'attività svolta, circa la compatibilità delle mansioni e relative modalità svolgimento ai fini della tutela della salute della gestante e del nascituro e, qualora la lavoratrice sia adibita a mansione comportante l'obbligo di sorveglianza sanitaria, un certificato del Medico Competente attestante l'assenza di rischi per lo stato di gestazione.

Nelle tabelle che seguono è mostrata la procedura adottata per la tutela delle lavoratrici madri.

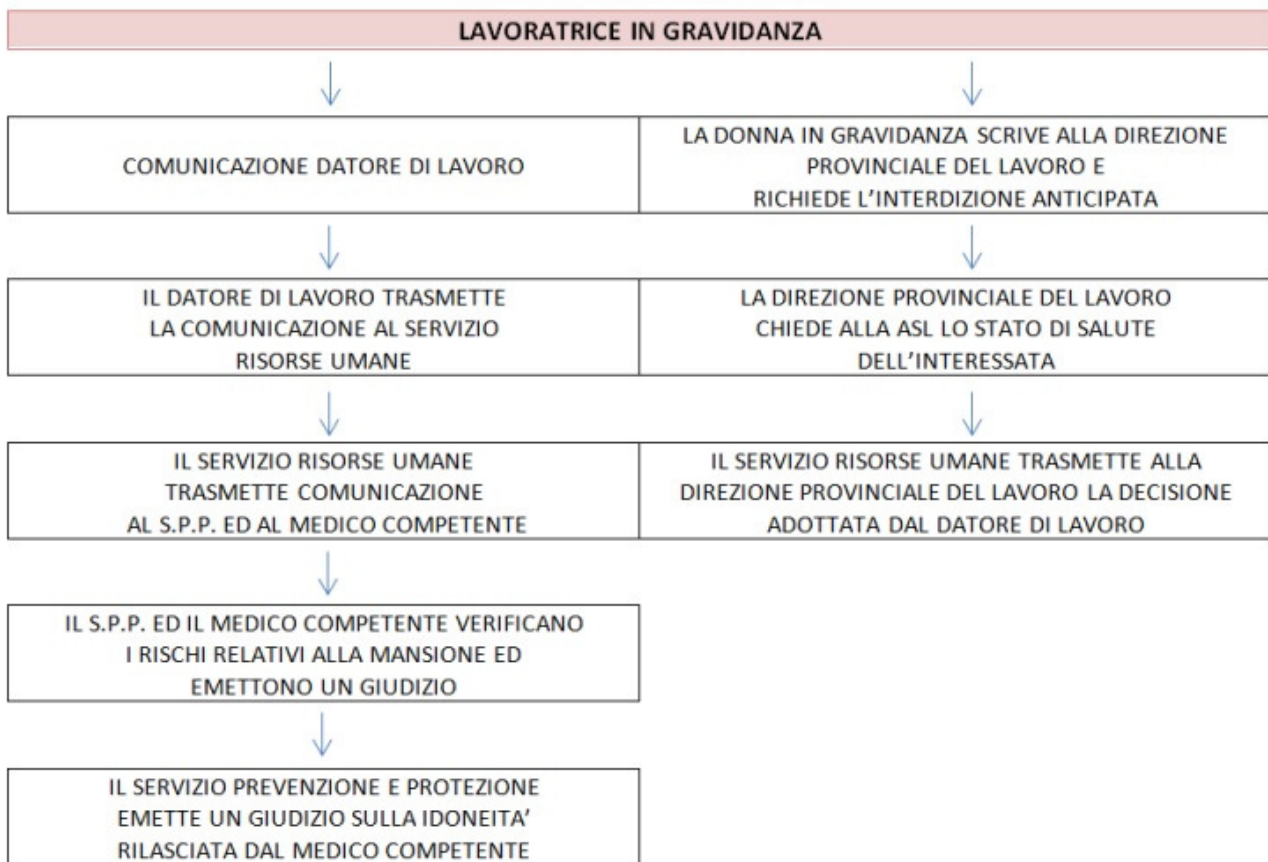


Il datore di lavoro ha l'obbligo di valutare i rischi della lavoratrice in gravidanza in modo da intraprendere le più opportune misure di prevenzione e protezione, comprese eventuali modifiche di orario e condizioni di lavoro nonché lo spostamento ad una mansione non a rischio. La valutazione deve essere effettuata in collaborazione con le figure aziendali previste dal D.Lgs. 81/08, in particolare il Medico Competente che riveste un ruolo decisivo nell'individuazione delle mansioni pregiudizievoli e delle conseguenti misure di tutela da adottare.

Non appena la lavoratrice informa il Datore di essere in stato interessante, occorre individuare subito il profilo di rischio rispetto alla mansione eseguita, eliminando i rischi pregiudizievoli, predisponendo un cambio di mansione oppure, nell'impossibilità di attuare i primi due, richiedendo alla Direzione Provinciale del Lavoro di interdire la lavoratrice e nominare un supplente.

Il fattore "tempo" è fondamentale, in quanto è proprio nel primo trimestre di gestazione che la donna e il feto sono più vulnerabili a determinati pericoli (aborto spontaneo, intossicazione da agenti chimici, eventuali malformazioni dovute anche a possibili agenti biologici, ecc.). Determinante, quindi, una tempestiva comunicazione del proprio stato al Datore di lavoro. A tale scopo, è opportuno informare tutte

le lavoratrici sull'importanza di segnalare tempestivamente lo stato di gravidanza non appena ne vengano a conoscenza.



Di seguito, viene riportato a livello generale, anche a titolo informativo per le lavoratrici madri e per i soggetti interessati, l'elenco dei principali pericoli per le lavoratrici stesse, con l'indicazione delle principali conseguenze e dei divieti derivanti dalla vigente normativa in materia.

### ERGONOMIA

PERICOLO	CONSEGUENZE	DIVIETI
<b>ATTIVITÀ' IN POSTURA ERETTA PROLUNGATA</b>	Mutamenti fisiologici in corso di gravidanza (maggiore volume sanguigno e aumento delle pulsazioni cardiache, dilatazione generale dei vasi sanguigni e possibile compressione delle vene addominali o pelviche) favoriscono la congestione periferica durante la postura eretta. La compressione delle vene può ridurre il ritorno venoso con conseguente accelerazione compensativa del battito cardiaco materno e il manifestarsi di contrazioni uterine. Se la compensazione è insufficiente ne possono derivare vertigini e perdita di coscienza. Periodi prolungati in piedi durante la giornata lavorativa determinano per le donne un maggior rischio di parto prematuro.	<b>D.Lgs.151/01 allegato A, lett. G</b> (i lavori che comportano una stazione in piedi per più di metà dell'orario lavorativo)  <b>DIVIETO IN GRAVIDANZA</b> <i>durante la gestazione e fino al termine del periodo di interdizione dal lavoro</i>
<b>POSTURE INCONGRUE</b>	E' potenzialmente pericoloso lavorare in posti di lavoro ristretti o in postazioni non sufficientemente adattabili per tenere conto del crescente volume addominale, in particolare nelle ultime fasi della gravidanza. Ciò può	<b>D.Lgs.151/01 allegato A, lett. G</b> (lavori che obbligano ad una postazione

	determinare stiramenti o strappi muscolari. La destrezza, l'agilità, il coordinamento, la velocità dei movimenti e l'equilibrio possono essere anch'essi limitati e ne può derivare un rischio accresciuto d'infortunio.	particolarmente affaticante).  <b>DIVIETO IN GRAVIDANZA</b> <i>durante la gestazione e fino al termine del periodo di interdizione dal lavoro</i>
<b>LAVORO IN POSTAZIONI ELEVATE</b>	E' potenzialmente pericoloso per le lavoratrici gestanti lavorare in postazioni sopraelevate (ad esempio scale, piattaforme, ecc.) a causa del rischio di cadute dall'alto.	<b>D.Lgs.151/01 allegato A, lett. E</b> (i lavori su scale ed impalcature mobili e fisse)  <b>DIVIETO IN GRAVIDANZA</b> <i>durante la gestazione e fino al termine del periodo di interdizione dal lavoro</i>
<b>LAVORI CON MACCHINA MOSSA A PEDALE, QUANDO IL RITMO SIA FREQUENTE O ESIGA SFORZO</b>	Le attività fisiche particolarmente affaticanti sono considerate tra le cause di aborti spontanei. E' importante assicurare che il volume e il ritmo dell'attività non siano eccessivi e, dove possibile, le lavoratrici abbiano un certo controllo del modo in cui il lavoro è organizzato.	<b>D.Lgs.151/01 allegato A, lett. H</b> (i lavori con macchina mossa a pedale, o comandata a pedale, quando il ritmo del movimento sia frequente, o esiga un notevole sforzo)  <b>DIVIETO IN GRAVIDANZA</b> <i>durante la gestazione e fino al termine del periodo di interdizione dal lavoro</i>
<b>MANOVALANZA PESANTE</b>  <b>MOVIMENTAZIONE MANUALE CARICHI</b>	La manovalanza pesante e/o la movimentazione manuale dei carichi pesanti è ritenuta pericolosa in gravidanza in quanto può determinare lesioni al feto e un parto prematuro. Con il progredire della gravidanza la lavoratrice è esposta ad un maggior rischio di lesioni causato dal rilassamento ormonale dei legamenti e dai problemi posturali ingenerati dalla gravidanza	<b>D.Lgs.151/01 allegato A, lett. F</b> (lavori di manovalanza pesante )  <b>D.Lgs. 151/01 allegato C, lett.A,1,b</b> (movimentazione manuale di carichi pesanti che comportano rischi, soprattutto dorsolombari)  <b>DIVIETO IN GRAVIDANZA</b> <i>durante la gestazione e fino al termine del periodo di interdizione dal lavoro</i>
<b>LAVORI SU MEZZI IN MOVIMENTO</b>	L'esposizione a vibrazioni a bassa frequenza, come accade per uso di mezzi in movimento, può accrescere il rischio di aborti spontanei. Il lavoro a bordo di veicoli può essere di pregiudizio per la gravidanza soprattutto	<b>D.Lgs.151/01 allegato A, lett. O</b> (i lavori a bordo delle navi, degli aerei, dei

	per il rischio di microtraumi, scuotimenti, colpi, oppure urti, sobbalzi o traumi che interessino l'addome.	treni, dei pullman e di ogni altro mezzo di comunicazione in moto)  <b>DIVIETO IN GRAVIDANZA</b> <i>durante la gestazione e fino al termine del periodo di interdizione dal lavoro</i>
--	---	---

**AGENTI FISICI**

PERICOLO	CONSEGUENZE	DIVIETI
<b>RUMORE</b>	L'esposizione prolungata a rumori forti (>80 dB(A)) può determinare un aumento della pressione sanguigna e un senso di stanchezza; si ipotizza una vasocostrizione arteriolare che potrebbe essere responsabile di una diminuzione del flusso placentare. Sono, inoltre, possibili riduzioni di crescita del feto, con conseguente minor peso alla nascita. Evidenze sperimentali suggeriscono che una esposizione prolungata del nascituro a rumori forti durante la gravidanza può avere un effetto sulle sue capacità uditive dopo la nascita.	<b>D.Lgs.151/01 allegato C lett.A, 1,c</b> <b>D.Lgs.151/01 allegato A lett. A</b> <b>D.Lgs.151/01 allegato A lett. C</b> (malattie professionali)  <b>DIVIETO IN GRAVIDANZA</b> (per esposizioni ≥ 80 dB(A))  <b>DIVIETO FINO A SETTE MESI DOPO IL PARTO</b> (per esposizioni ≥ 85 dB(A))
<b>SCUOTIMENTI VIBRAZIONI</b>	Un'esposizione di lungo periodo a vibrazioni che interessano il corpo intero può accrescere il rischio di parto prematuro o di neonati sotto peso e/o complicanze in gravidanza e parti prematuri.	<b>D.Lgs.151/01 allegato A lett. I</b> (lavori con macchine scuotenti o con utensili che trasmettono intense vibrazioni)  <b>DIVIETO IN GRAVIDANZA</b> <i>durante la gestazione e fino al termine del periodo di interdizione dal lavoro</i>  <b>D.Lgs.151 Allegato A lett. B</b> (Lavori che impiegano utensili vibranti ad aria compressa o ad asse flessibile soggetti all'obbligo di sorveglianza sanitaria)  <b>DIVIETO IN GRAVIDANZA E FINO A SETTE MESI DOPO IL</b>

		<b>PARTO</b>
<b>SOLLECITAZIONI TERMICHE</b>	<p>Durante la gravidanza, le donne sopportano meno il calore ed è più facile che svengano o risentano dello stress da calore. L'esposizione a calore può avere esiti nocivi sulla gravidanza. Il lavoro a temperature molto fredde può essere pregiudizievole per la salute per gestanti, nascituro e puerpere. I rischi aumentano in caso di esposizione a sbalzi improvvisi di temperatura</p>	<p><b>D.Lgs.151/01 Allegato A lett. A</b> (celle frigorifere) <b>D.Lgs.151/01 allegato C lett.A,1,f</b> (esposizione a sollecitazioni termiche rilevanti evidenziata dalla valutazione dei rischi)</p> <p><b>DIVIETO IN GRAVIDANZA</b> <b>DIVIETO FINO A SETTE MESI</b> <b>DOPO IL PARTO PER ESPOSIZIONI A TEMP. MOLTO BASSE</b> (es. lavori nelle celle frigorifere)</p>
<b>RADIAZIONI IONIZZANTI</b>	<p>Una esposizione a radiazioni ionizzanti comporta dei rischi per il nascituro. Se una lavoratrice che allatta opera con liquidi o polveri radioattivi può determinarsi un'esposizione del bambino in particolare a seguito della contaminazione della pelle della madre. Sostanze contaminanti radioattive inalate o digerite dalla madre possono passare attraverso la placenta al nascituro e, attraverso il latte, al neonato. L'esposizione durante il primo trimestre di gravidanza può provocare aborto, aumento delle malformazioni e deficit funzionali.</p>	<p><b>D.Lgs. 151/01 art.8</b> (Le donne, durante la gravidanza, non possono svolgere attività in zone classificate o, comunque, essere adibite ad attività che potrebbero esporre il nascituro ad <b>una dose che ecceda un millisievert</b> durante il periodo della gravidanza)</p> <p><b>DIVIETO IN GRAVIDANZA</b> <i>Se esposizione nascituro &gt; 1 mSv</i></p> <p><b>D.Lgs. 151/01 allegato A lett. D</b> (i lavori che comportano l'esposizione alle radiazioni ionizzanti). <b>DIVIETO IN GRAVIDANZA E FINO A SETTE MESI DOPO IL PARTO</b></p>
<b>RADIAZIONI NON IONIZZANTI</b>	<p>Al momento attuale non esistono dati certi sugli effetti provocati sulla gravidanza o sulla lattazione dalle radiazioni non ionizzanti. Non si può escludere che esposizioni a campi elettromagnetici intensi, come ad esempio quelli associati a fisioterapie (marconiterapia, radarterapia) o alla saldatura a radiofrequenza delle materie plastiche, possano determinare un rischio accresciuto per il nascituro. Sulla base degli studi</p>	<p><b>D.Lgs.151/01 allegato A lett. C</b> (malattie professionali di cui all.4 al decreto 1124/65 e successive modifiche) <b>D.Lgs.151/01 allegato C lett.A,1,e</b></p>

epidemiologici effettuati, il lavoro al videoterminale non espone a RNI in grado di interferire con la normale evoluzione della gravidanza.

(rischio da radiazioni non ionizzanti evidenziato dalla valutazione dei rischi)

**DIVIETO IN GRAVIDANZA**

Per esposizioni superiori a quelle ammesse per la popolazione generale



**AGENTI BIOLOGICI**

PERICOLO	CONSEGUENZE	DIVIETI
<p><b>AGENTI BIOLOGICI DEI GRUPPI DI RISCHIO da 2 a 4</b></p>	<p>Le malattie infettive contratte in gravidanza possono avere notevoli ripercussioni sull'andamento della stessa. Molti agenti biologici appartenenti ai gruppi di rischio 2,3,4 possono interessare il nascituro in caso di infezione della madre durante la gravidanza. Essi possono giungere al bambino per via placentare oppure durante e dopo il parto, in caso di allattamento o a seguito dello stretto contatto fisico tra madre e bambino. Agenti che possono infettare il bambino in uno di questi modi sono ad esempio i virus dell'epatite B, C, rosolia, l'HIV, il bacillo della tubercolosi, quello della sifilide, la salmonella del tifo e il toxoplasma. In particolare possono essere esposte determinate categorie di lavoratori.</p> <p><b>Il Coronavirus</b> Tenuto conto delle prove scientifiche più recenti e dei dati clinici disponibili nonché dei pareri forniti da esperti che rappresentano tutti gli Stati membri, il <u>SARS-CoV-2</u> (Coronavirus) è classificato come patogeno per l'uomo del <b>gruppo di rischio 3</b>. Vari Stati membri e Stati dell'EFTA nonché altri paesi terzi hanno iniziato ad adottare misure riguardanti la classificazione del SARS-CoV-2 nel gruppo di rischio 3". In situazioni di gravidanza occorre sia consultato il Medico Competente, e con misura cautelativa porre la gestante in situazione lavorativa sicura.</p>	<p><b>D.Lgs.151/01 allegato A lett B</b> (rischi per i quali vige l'obbligo delle visite mediche preventive e periodiche).</p> <p><b>D.Lgs.151/01 allegato B lett. A</b> punto 1 lett b (per virus rosolia e toxoplasma in assenza di comprovata immunizzazione)</p> <p><b>D.Lgs.151/01 allegato C lett.A,2</b> (rischio di esposizione ad agenti biologici evidenziato dalla valutazione dei rischi)</p> <p><b>DIVIETO IN GRAVIDANZA E FINO A SETTE MESI DOPO IL PARTO</b></p>

**AGENTI CHIMICI**

PERICOLO	CONSEGUENZE	DIVIETI
<p><b>SOSTANZE O MISCELE CLASSIFICATE COME PERICOLOSE (TOSSICHE, NOCIVE, CORROSIVE, IRRITANTI)</b></p>	<p>L'effettivo rischio per la salute costituito dalle singole sostanze può essere determinato esclusivamente a seguito di una valutazione del rischio. Una esposizione occupazionale prevede spesso la presenza di una combinazione di più sostanze, e in questi casi non è sempre possibile conoscere le conseguenze delle interazioni fra le diverse sostanze ed i possibili effetti sinergici che le associazioni chimiche possono produrre. Alcuni agenti chimici possono penetrare attraverso la pelle integra ed essere assorbiti dal corpo con ripercussioni negative sulla salute. Molte sostanze possono passare nel latte materno e per questa via contaminare il bambino. Tra gli effetti degli agenti chimici sulla gravidanza molti studi hanno evidenziato il verificarsi di aborti spontanei correlati ad una esposizione occupazionale a numerose sostanze, tra cui solventi organici, gas anestetici e farmaci antitumorali, anche per bassi livelli di esposizione.</p>	<p>D.Lgs.151/01 allegato A lett. A D.Lgs.151/01 allegato A lett. C (malattie professionali) D.Lgs.151/01 allegato C lett. A <b>punto 3 lett. a, b, c, d, e, f, e lett B</b> (esposizione ad agenti chimici pericolosi evidenziata dalla valutazione dei rischi)</p> <p><b>DIVIETO IN GRAVIDANZA E FINO A SETTE MESI DOPO IL PARTO</b> <i>Può essere consentito l'uso di sostanze o preparati classificati esclusivamente irritanti per la pelle e con frase di rischio "può provocare sensibilizzazione per contatto con la pelle", a condizione che il rischio sia evitabile con l'uso dei DPI.</i></p>
<p><b>PIOMBO E DERIVATI CHE POSSONO ESSERE ASSORBITI DALL'ORGANISMO UMANO</b></p>	<p>Vi sono forti evidenze che l'esposizione al piombo, sia del nascituro che del neonato, determini problemi nello sviluppo, danno del sistema nervoso e degli organi emopoietici. Le donne, i neonati e i bambini in tenera età sono maggiormente sensibili al piombo che gli adulti maschi. Il piombo passa dal sangue al latte.</p>	<p>D.Lgs.151/01 allegato A lett. A D.Lgs.151/01 allegato A lett. C (malattie professionali) D.Lgs. 151/01 allegato B lett. A</p> <p><b>DIVIETO IN GRAVIDANZA E FINO A SETTE MESI DOPO IL PARTO</b></p>

### ALTRI LAVORI VIETATI

DESCRIZIONE	DIVIETI
LAVORO NOTTURNO	DIVIETO IN GRAVIDANZA E FINO A UN ANNO DI VITA DEL BAMBINO
LAVORI A BORDO DI NAVI, AEREI, TRENI, PULMAN O ALTRI MEZZI DI COMUNICAZIONE IN MOTO	DIVIETO IN GRAVIDANZA <i>durante la gestazione e fino al termine del periodo di interdizione dal lavoro</i>
LAVORI DI MONDA E TRAPIANTO DEL RISO	DIVIETO IN GRAVIDANZA <i>durante la gestazione e fino al termine del periodo di interdizione dal lavoro</i>
LAVORI DI ASSISTENZA E CURA DEGLI INFERMI NEI SANATORI E NEI REPARTI PER MALATTIE INFETTIVE E PER MALATTIE NERVOSE E MENTALI	DIVIETO IN GRAVIDANZA E FINO A SETTE MESI DOPO IL PARTO
LAVORI AGRICOLI CHE IMPLICANO LA MANIPOLAZIONE E L'USO DI SOSTANZE TOSSICHE O ALTRIMENTI NOCIVE NELLA CONCIMAZIONE DEL TERRENO E NELLA CURA DEL BESTIAME	DIVIETO IN GRAVIDANZA E FINO A SETTE MESI DOPO IL PARTO
LAVORI CHE ESPONGONO ALLA SILICOSI E ALL'ASBESTOSI O ALLE ALTRE MALATTIE PROFESSIONALI	DIVIETO IN GRAVIDANZA E FINO A SETTE MESI DOPO IL PARTO

### ATTIVITÀ SVOLTE DAL PERSONALE SCOLASTICO

Le attività rientrano nell'ambito dei servizi di istruzione ed educazione. In ambito scolastico l'attività svolta è di didattica teorica, tecnica e pratica. Altresì viene svolta un'attività extradidattica di amministrazione (direzione e segreteria), di manutenzione e pulizia degli ambienti, attività straordinarie periodiche.

Le attività, di seguito meglio descritte, vengono effettuate da personale docente, tecnico, ausiliario e amministrativo, caratterizzato dalla presenza di prevalente personale femminile con una concentrazione particolare nella docenza e nelle mansioni di assistente amministrativo (ex-applicata di segreteria) e di collaboratore scolastico (ex-ausiliaria, custode e bidella).

Le attività principali sono quelle di **insegnamento e intrattenimento**, svolte nelle aule, negli spazi comuni e nei laboratori a queste dedicate. A integrazione e supporto all'attività didattica vengono svolte attività ausiliarie con rischi e caratteristiche proprie.

**Attività di laboratorio didattico:** viene svolta in locali generalmente attrezzati per le attività da svolgere. I laboratori presenti sono: tecnici e scientifici ma anche per la formazione ed espressione della personalità dell'alunno/a.

**Attività direzionale e amministrativa:** è quella svolta dalla direzione e dalla segreteria della scuola, comporta l'uso di videotermini e delle apparecchiature normalmente utilizzate negli uffici (telefono, fax, fotocopiatrice, ecc.).

**Pulizia dei locali:** questa attività viene svolta principalmente dai collaboratori scolastici. Le pulizie generalmente vengono svolte al termine delle attività didattiche e con attrezzature manuali e meccaniche.

### Tabella di sintesi di esposizione ai rischi per il personale

Descrizione	Rischio	Eliminazione/prevenzione/ Attenuazione a cura dell'Organizzazione
Docenti	<ul style="list-style-type: none"> <li>• Sforzo vocale</li> <li>• Stress</li> <li>• Danni da posture scorrette</li> <li>• Allergie di tipo respiratorio</li> <li>• Scivolamento e cadute accidentali</li> <li>• Rischio biologico da contatto con materiale organico</li> <li>• Traumi da utilizzo apparecchi/attrezzature/sussidi/aggregazioni</li> <li>• Elettrocuzione da attrezzature</li> </ul>	<ul style="list-style-type: none"> <li>• Favorire l'alternanza delle attività e sensibilizzazione a impostazione voce</li> <li>• Sensibilizzazione a collaborazione</li> <li>• Favorire l'alternanza delle attività</li> <li>• Frequente pulizia dei locali</li> <li>• Favorire atteggiamento di attenzione e prevenzione</li> <li>• Fornire guanti in lattice e formazione specifica al primo intervento</li> <li>• Sensibilizzazione e obbligo di utilizzo di materiale in buono stato di conservazione ed a norma</li> </ul>

<p>Docenti e tecnici di laboratorio</p>	<ul style="list-style-type: none"> <li>• Stress</li> <li>• Danni da posture scorrette</li> <li>• Allergie di tipo respiratorio</li> <li>• Scivolamento e cadute accidentali</li> <li>• Rischio biologico da contatto con materiale organico</li> <li>• Traumi da utilizzo apparecchi/attrezzature/sussidi</li> <li>• Elettrocuzione da attrezzature</li> <li>• Esposizione a sostanze chimiche</li> </ul>	<ul style="list-style-type: none"> <li>• Sensibilizzazione a collaborazione</li> <li>• Favorire l'alternanza delle attività</li> <li>• Frequente pulizia dei locali</li> <li>• Favorire atteggiamento di attenzione e prevenzione per attrezzature e sostanze chimiche</li> <li>• Fornire guanti in lattice e formazione specifica al primo intervento</li> <li>• Sensibilizzazione e obbligo di utilizzo di materiale in buono stato di conservazione ed a norma</li> </ul>
<p>Collaboratrici scolastiche</p>	<ul style="list-style-type: none"> <li>• Movimentazione dei carichi</li> <li>• Utilizzo attrezzi per pulizia e contatto accidentale con sostanze chimiche</li> <li>• Scivolamento e cadute accidentali</li> <li>• Rischio biologico da contatto con materiale organico</li> <li>• Allergie di tipo respiratorio</li> <li>• Elettrocuzione da attrezzature</li> </ul>	<ul style="list-style-type: none"> <li>• Limitare movimentazione manuale dei carichi a pesi inferiori a 30 kg e sensibilizzazione all'utilizzo dei mezzi di ausilio presenti</li> <li>• Utilizzo di adeguati mezzi di protezione individuale (mascherine e guanti) e tempestiva segnalazione al medico di ogni eventuale stato irritativo</li> <li>• Acquisizione e valutazione delle schede di sicurezza dei prodotti utilizzati</li> <li>• Favorire il ricambio dell'aria nei locali</li> <li>• Favorire atteggiamento di attenzione e prevenzione</li> <li>• Fornire guanti in lattice e formazione specifica al primo intervento</li> <li>• Sensibilizzazione e obbligo di utilizzo di materiale in buono stato di conservazione ed a norma</li> </ul>
<p>Dirigente Amministrativo ed Assistenti Amministrativi</p>	<ul style="list-style-type: none"> <li>• Manipolazione sostanze chimiche (toner)</li> <li>• Affaticamento visivo</li> <li>• Disturbo muscolo scheletrici per posizioni prolungate</li> <li>• Disturbi da stress per tipologia del lavoro svolto e per carico di lavoro/responsabilità</li> <li>• Inquinamento dell'aria</li> <li>• Scivolamento e cadute accidentali</li> </ul>	<ul style="list-style-type: none"> <li>• Acquisizione e valutazione delle schede di sicurezza dei prodotti utilizzati</li> <li>• Favorire l'alternanza delle attività</li> <li>• Verifica organizzativa</li> <li>• Divieto di fumo e pulizia frequente</li> <li>• Favorire atteggiamento di attenzione e prevenzione</li> </ul>

Nell'approccio alla valutazione dei rischi presenti nell'ambiente di lavoro, la prima fase corrisponde all'identificazione degli stessi (agenti fisici, chimici, biologici; processi; movimenti e posture; fatica psicofisica) nel rispetto delle linee direttrici elaborate dalla Commissione delle Comunità Europee sopracitate. Una volta identificati i rischi, il secondo passaggio è quello di stabilire se gli stessi rientrano tra quelli che sono considerati dalla normativa come pregiudizievoli per la salute della donna e del bambino. In tal senso, se tali rischi sono compresi nell'allegato A e B del D.Lgs. 151/01, rientrano tra quelli vietati; se compresi nell'allegato C devono essere oggetto di misure qualitative e quantitative. Se da tale valutazione emergono situazioni di rischio, il datore di lavoro individua le categorie di lavoratrici esposte (gestanti e/o in puerperio/allattamento) e le misure di prevenzione e protezione da adottare.

Dei risultati della valutazione dei rischi e sulle conseguenti misure di prevenzione e protezione adottate devono essere informate tutte le lavoratrici ed i loro rappresentanti per la sicurezza. Sia l'applicazione delle misure di prevenzione e protezione che l'informazione sono di estrema importanza, in particolare per il primo trimestre di gravidanza. In effetti vi è un periodo che va dai 30 ai 45 giorni dal concepimento in cui una lavoratrice può non essere ancora consapevole del suo stato e di conseguenza non essere in grado di darne comunicazione al datore di lavoro.

Per il caso specifico una volta in possesso di comunicazione ufficiale da parte della lavoratrice si valuta se:

1. esistano rischi per gravidanza ed puerperio/allattamento
2. in caso positivo se esiste possibilità di altra mansione:
  - 2.1. nel caso di possibilità di spostamento il Dirigente Scolastico colloca la lavoratrice a mansione idonea ed invia comunicazione alla direzione provinciale del lavoro (DPL)
  - 2.2. nel caso di impossibilità di spostamento il Dirigente Scolastico allontana la lavoratrice ed invia comunicazione alla direzione provinciale del lavoro (DPL)
3. nel caso del punto 2.2. la DPL emette il provvedimento di astensione previo accertamento della ASL.

#### INDIVIDUAZIONE DEI RISCHI PER GRAVIDANZA / PUERPERIO/ALLATTAMENTO INDIVIDUATI E DELLE CONSEQUENTI MISURE DI PREVENZIONE E TUTELA

#### MISURE GENERALI PER TUTTE LE FIGURE PROFESSIONALI:

##### Rischi validi per tutte le mansioni, in quanto legati alle condizioni individuali e allo stato di salute personale

- L'esistenza di complicanze o di altre patologie interessanti la gravidanza o l'puerperio/allattamento dovrà essere segnalata affinché si prendano gli opportuni provvedimenti di tutela. Lo stesso vale per l'aggravamento di eventuali patologie preesistenti. In particolare sarà disposta una visita presso la ASL per verificare la possibilità di un provvedimento di astensione anticipata o di interdizione dal lavoro.
- L'eventuale presenza di disturbi sarà presa in considerazione non appena segnalata e saranno presi gli opportuni provvedimenti di tutela. Ad esempio: Malessere mattutino, Mal di schiena, Vene varicose/altri problemi circolatori, emorroidi, Stanchezza, fatica/stress, Disturbi all'equilibrio (anche in puerperio/allattamento), ecc.
- Dovrà essere valutato, caso per caso, se il tempo di viaggio da e per la sede di lavoro (pendolarismo) è tale da consigliare provvedimenti di riduzione dell'orario o di anticipazione dall'astensione. Infatti le vibrazioni che interessano l'intero corpo (come l'uso di veicoli) possono essere pericolose in gravidanza.

Lavoro a contatto diretto con disabili

Mansione	Fattore di rischio Esposizione pericolosa	Riferimento D.Lgs. 151/01 D.Lgs. 81/08	Periodo di astensione
Tutto il personale ed in particolar modo gli insegnanti di sostegno	Rischio di reazioni improvvise e violente valutare caso per caso secondo funzionalità all'assistito	All. A lett. L	In gravidanza Fino a 7 mesi dopo il parto
	Movimentazioni manuale di carichi (aiuto a svolgere varie attività) valore limite MMC: in gravidanza <0.85 NIOSH post parto <1 NIOSH	All. C lett. A punto 1. b)	In gravidanza Fino a 7 mesi dopo il parto
	Rischio biologico: stretto contatto e igiene personale con rischio di trasmissione al neonato	All. B lett. A punto 1. b)  All. C lett. A punto 2.	In gravidanza Fino a 7 mesi dopo il parto

## Mansione : Collaboratrice scolastica

### Contenuto della mansione: Pulizie

Rischio: Postura eretta per n.2 ore

Rischio: Fatica

Valutazione: incompatibile (con allontanamento dalla mansione) in gravidanza

Rischio: uso detergenti chimici

Valutazione: incompatibile (con allontanamento dalla mansione) in gravidanza e per i 7 mesi dopo il parto

Rischio: movimentazione manuale dei carichi

Valutazione: incompatibile (con allontanamento dalla mansione) in gravidanza e potenzialmente incompatibile, deve essere verificato da ASL (con allontanamento cautelativo dalla mansione) per i 7 mesi dopo il parto

Rischio: uso di scale

Valutazione: vietato (con allontanamento dalla mansione) in gravidanza

Rischio: posizioni faticose o incongrue (Deve abbassarsi per varie attività da svolgere vicino al pavimento)

Valutazione: incompatibile (con allontanamento dalla mansione) in gravidanza

### Contenuto della mansione: fattorinaggio con movimenti interni (consegna di circolari ecc.)

Rischio: spostamenti lunghi interni

Valutazione: compatibile

### Contenuto della mansione: vigilanza-aiuto ad alunni con disabilità psichica o fisica

Rischio: colpi, urti (nel caso di alunni con disabilità psichica)

Valutazione: incompatibile (con allontanamento dalla mansione) in gravidanza e per i 7 mesi dopo il parto

Rischio: fatica eccessiva (aiuto a disabili fisici)

Valutazione: incompatibile (con allontanamento dalla mansione) in gravidanza e potenzialmente incompatibile, deve essere verificato da ASL (con allontanamento cautelativo dalla mansione) per i 7 mesi dopo il parto.

### Contenuto della mansione: Esecuzione di fotocopie (alcune lavoratrici: 3 ore /giorno)

Rischio: postura eretta (la valutazione è rinviata alla valutazione dell'intera mansione, per verificare se supera la metà dell'orario

### Contenuto della mansione: Trasporto e predisposizione apparecchi elettrici per le lezioni

Rischio: fatica fisica eccessiva - movimentazione di carichi

Valutazione: Troppo faticoso, incompatibile (con allontanamento dalla mansione) in gravidanza

Rischio: Elettrocuzione

Valutazione: incompatibile (con allontanamento dalla mansione) in gravidanza



#### **Contenuto della mansione: Centralino-Portineria (solo alcune lavoratrici)**

Rischio: posizione seduta prolungata per tempo eccessivo (6 ore)

Valutazione: potenzialmente incompatibile, deve essere verificato ASL (con allontanamento cautelativo dalla mansione) in gravidanza

#### **Contenuto della mansione: vigilanza in un'area della scuola**

Rischio: posizione seduta per tempo eccessivo

Valutazione: accettabile

#### **Contenuto della mansione: aiutare i bambini nei loro bisogni corporali**

Rischio: biologico (infezioni)

Valutazione: incompatibile (con allontanamento dalla mansione) in gravidanza e potenzialmente incompatibile per i 7 mesi dopo il parto (si chiederà verifica ASL; sospensione cautelare di questa attività)

#### **Contenuto della mansione: prendere in braccio i bambini per vari motivi (accudirli, vestirli)**

Rischio: sollevamento che richiede fatica eccessiva e sforzo violento

Valutazione: incompatibile (con allontanamento dalla mansione) in gravidanza

#### **Contenuto della mansione: assistenza in mensa, ecc.**

Rischio: postura eretta per circa 1 ora

(la valutazione è rinviata alla valutazione dell'intera mansione, per verificare se supera la metà dell'orario)

Rischio: Rumore superiore a 80 dB(A) e inferiore a 85 dB(A)

Valutazione: incompatibile (con allontanamento dalla mansione) in gravidanza

#### **Valutazione della stazione eretta per l'intera mansione**

Stazione eretta: sommando le componenti, molte lavoratrici inquadrare in questa mansione superano le 3-4 ore al giorno, cioè oltre metà dell'orario.

Valutazione: vietato (con allontanamento dalla mansione) in gravidanza.

Se nella valutazione individualizzata, la lavoratrice risulterà superare la metà dell'orario, dovrà essere quanto meno spostata ad altra mansione.

#### **VALUTAZIONE generale sulla mansione:**

In genere le lavoratrici sono esposte a plurimi fattori di rischio (salvo posizioni individuali da valutare specificatamente per la singola lavoratrice). E' impossibile eliminare alcuni contenuti in modo da ricondurre la mansione entro termini compatibili.

#### **MISURE INDIVIDUALI DA PRENDERE:**

E' indispensabile cambiare la mansione in gravidanza e anche nei primi 7 mesi dopo il parto. Tuttavia non esistono altre mansioni sicure a cui trasferire la lavoratrice, pertanto verrà richiesta con lettera alla Direzione Provinciale del Lavoro l'interdizione per l'intera gravidanza e i 7 mesi dopo il parto.

#### **MISURE GENERALI:**

Ergonomia delle sedute

Organizzazione del lavoro nelle pulizie in modo corretto

Dotazione di mascherine e guanti in lattice per le pulizie (di uso opzionale)

Alla lavoratrice è consentito andare con breve o nessun preavviso alla toilette con la frequenza desiderata. Sono consentite brevi pause a disposizione per l'alimentazione.

Predisposizione di un locale di riposo dove la lavoratrice incinta e la madre che allatta abbia la possibilità di riposarsi in posizione distesa ( lettino o poltrona che consenta la posizione comoda distesa) e in condizioni appropriate.

Con la lavoratrice verrà concordato un orario che le consenta eventualmente di evitare il tragitto casa-lavoro e il lavoro in ore troppo mattutine, per evitare malesseri della gravidanza.

Con la lavoratrice sarà nel caso specifico valutato il rischio causato dal trasferimento casa-lavoro

### **Mansione: Assistente Amministrativo**

#### **Contenuto della mansione: lavoro al VDT**

Rischio: lavoro al VDT (posizione fissa, faticosa negli ultimi mesi di gravidanza).

Valutazione: compatibile escluso il terzo mese pre-parto; si chiederà l'anticipazione di un mese dell'astensione obbligatoria. Per chi deve utilizzare il computer continuativamente come attività principale, senza interruzioni, si porrà un limite di 3 ore di lavoro, si concorderanno pause maggiori e più frequenti valutando anche la specifica postazione di lavoro e la comodità di utilizzo.

#### **Contenuto della mansione: archiviazione, prendere pratiche dall'archivio, trasportare plichi**

Rischio: posizioni faticose quando bisogna prendere/riporre plichi in posizioni molto basse o molto alte

Valutazione: incompatibile (con allontanamento dalla mansione) in gravidanza. E' possibile vietare questa attività, mantenendo la mansione

Rischio: uso di scale

Valutazione: vietato (con allontanamento dalla mansione) in gravidanza. E' possibile vietare questa attività, mantenendo la mansione

Rischio: Movimentazione manuale di carichi oltre i 3 kg

Valutazione: incompatibile (con allontanamento dalla mansione) in gravidanza, potenzialmente incompatibile, deve essere verificato da ASL (con allontanamento cautelativo dalla mansione) nei 7 mesi post parto. E' possibile vietare questa attività, mantenendo la mansione

### Contenuto della mansione: ricevere il pubblico allo sportello

Rischio: posizione eretta complessivamente superiore a 3 ore (riguarda solo alcune lavoratrici)

Valutazione: vietato (con allontanamento dalla mansione) in gravidanza

E' possibile vietare questa attività, mantenendo la mansione altri lavori impiegatizi in posizione assisa

Rischio: posizione fissa (Trattasi di posizione non fissa, in quanto l'attività è varia)

Valutazione: compatibile

### VALUTAZIONE generale sulla mansione:

In genere le lavoratrici sono esposte a limitati e modesti fattori di rischio in gravidanza.

È possibile eliminare alcuni contenuti in modo da ricondurre la mansione entro termini compatibili: verrà posto un divieto per talune componenti della mansione.

Solo le lavoratrici che utilizzano in modo continuativo e prolungato il computer verrà chiesto alla DPL l'anticipazione al 3° mese dell'astensione obbligatoria.

### MISURE INDIVIDUALI DA PRENDERE:

Divieto in gravidanza di eseguire lavoro in posizione eretta (allo sportello e altri lavori) in modo da eccedere la metà dell'orario

Divieto in gravidanza e puerperio di spostare-sollevarre pesi eccedenti 3 kg

Divieto in gravidanza uso di scale e simili

Divieto in gravidanza di prendere/riporre fascicoli ecc. in posizioni affaticanti

Lavoratrici che utilizzano in modo continuativo e prolungato il computer: sarà vietato eccedere le 4 ore in gravidanza; si concorderanno pause maggiori e più frequenti; verrà chiesto alla DPL l'anticipazione al 3° mese dell'astensione obbligatoria.

### MISURE GENERALI:

Ergonomia delle sedute

Alla lavoratrice è consentito andare con breve o nessun preavviso alla toilette con la frequenza desiderata.

Sono consentite brevi pause a disposizione per l'alimentazione.

Con la lavoratrice verrà concordato un orario che le consenta eventualmente di evitare il tragitto casa-lavoro e il lavoro in ore troppo mattutine, per evitare malesseri della gravidanza.

Con la lavoratrice sarà nel caso specifico valutato il rischio causato dal trasferimento casa-lavoro

## Mansione: Docente

### Contenuto della mansione: Insegnamento

Rischio: nessuno nell'attività d'insegnamento

Rischio: stress correlato al lavoro (burn-out aggravato dallo stato particolare: in maternità può arrivare al punto di rottura)

Valutazione: Si farà attenzione a tutte le lavoratrici per verificare se mostrano sintomi in questo senso. Chi aveva già mostrato in precedenza sintomi evidenti corre il rischio maggiore.

Eventualmente saranno inviati alla DPL per una valutazione e misure appropriate (interdizione in gravidanza)

Rischio biologico

Valutazione: possibile astensione obbligatoria in base a risultanze del medico curante

**Contenuto della mansione: Solo docenti di attività motoria**

Rischio: stazione eretta per oltre metà dell'orario

Valutazione: vietato (con allontanamento dalla mansione) in gravidanza

**Contenuto della mansione: Solo docenti sostegno**

Rischio: biologico (infezioni) nell'assistenza

Valutazione: incompatibile. Se il rischio esiste va chiesta alla DPL l'interdizione in gravidanza e puerperio/allattamento

Rischio: fatica (sforzi eccessivi nell'aiuto a muoversi di disabili anche fisici)

Valutazione: medio [a seconda dei casi concreti]. Se il rischio esiste va chiesta alla DPL l'interdizione in gravidanza e puerperio/allattamento

Rischio: aggressioni involontarie (urti, colpi, cadute): nel caso di disabili psichici

Valutazione: incompatibile. Se il rischio aggressioni involontarie (urti, colpi, cadute): nel caso di disabili psichici esiste va chiesta alla DPL l'interdizione in gravidanza

Rischio: stress

Valutazione: Incompatibile. Se il rischio esiste va chiesta alla DPL l'interdizione in gravidanza

**VALUTAZIONE generale sulla mansione:**

In genere le lavoratrici non sono esposte a fattori di rischio, tranne lo stress (da tenere sotto osservazione) ed il rischio biologico in base alle risultanze del medico curante

**MISURE INDIVIDUALI DA PRENDERE:**

Divieto di eseguire lavoro in posizione eretta in gravidanza in modo da eccedere la metà dell'orario

Divieto in gravidanza e puerperio di spostare-sollevarre pesi eccedenti 3 kg

Divieto in gravidanza di uso di scale e simili

**MISURE GENERALI:**

Ergonomia delle sedute

Organizzazione del lavoro in modo corretto

Alla lavoratrice è consentito andare con breve o nessun preavviso alla toilette con la frequenza desiderata.

Sono consentite brevi pause a disposizione per l'alimentazione.

Con la lavoratrice verrà concordato un orario che le consenta eventualmente di evitare il tragitto casa-lavoro e il lavoro in ore troppo mattutine, per evitare malesseri della gravidanza.

Con la lavoratrice sarà nel caso specifico valutato il rischio causato dal trasferimento casa-lavoro.

## CONCLUSIONI

Il presente documento è stato redatto ai sensi del D.Lgs. 81/08 e del D.Lgs. 151/01;

Figure	Nominativo	
Datore di lavoro	Prof.ssa CEGLIA Maria Grazia	
RSPP	Ing. CORRADO Marco	
Medico competente	Dott.ssa MATERAZZO Fernanda	
RLS	Prof.ssa VIELE Evelina	

Montesarchio (BN), 21/09/2022